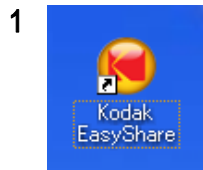
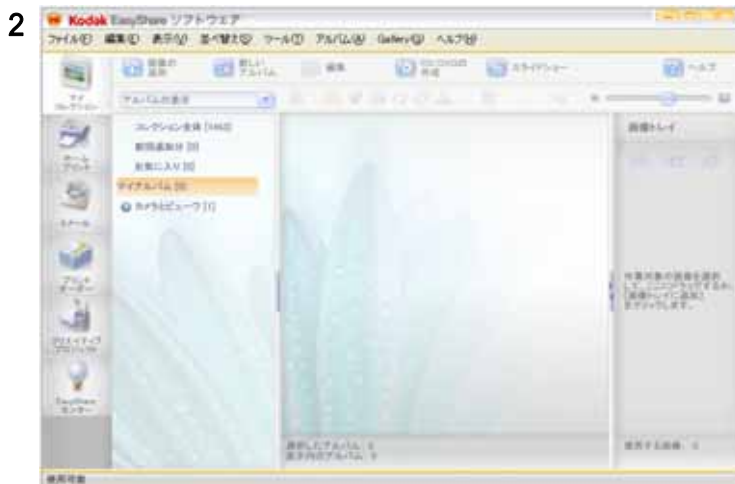




EasyShareソフトウェアを起動する



デスクトップに作成されました
【Kodak EasyShare】のアイコンを
ダブルクリックしてソフトウェアを
起動してください。



ソフトウェアが起動いたしました。

Kodak Share Moments. Share Life.™

各部表示案内

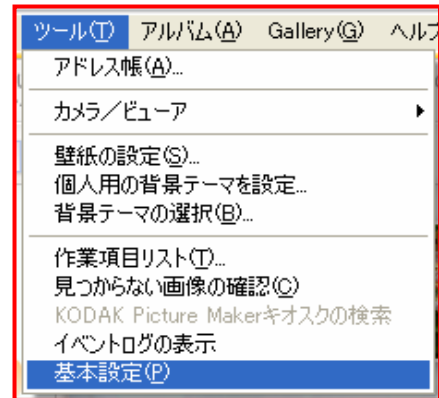




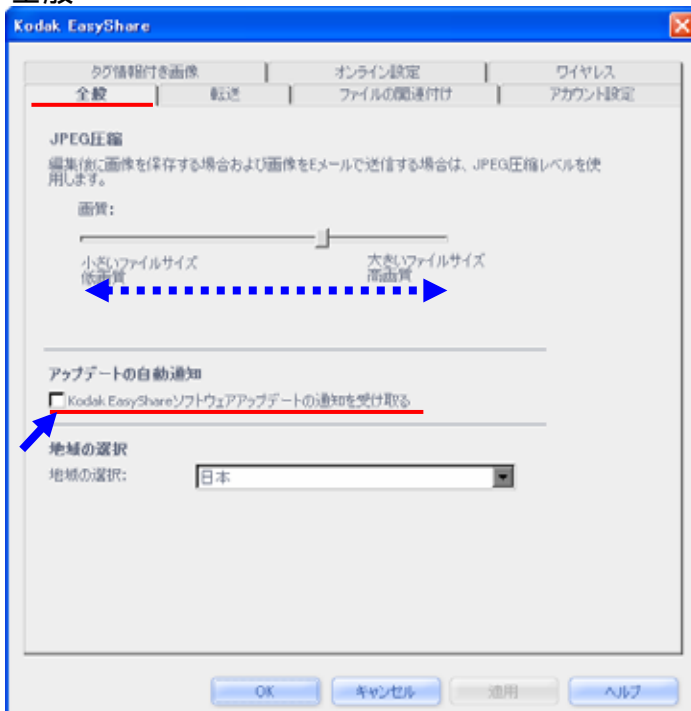
基本設定



【ツール】より【基本設定】をクリックしてください。



全般

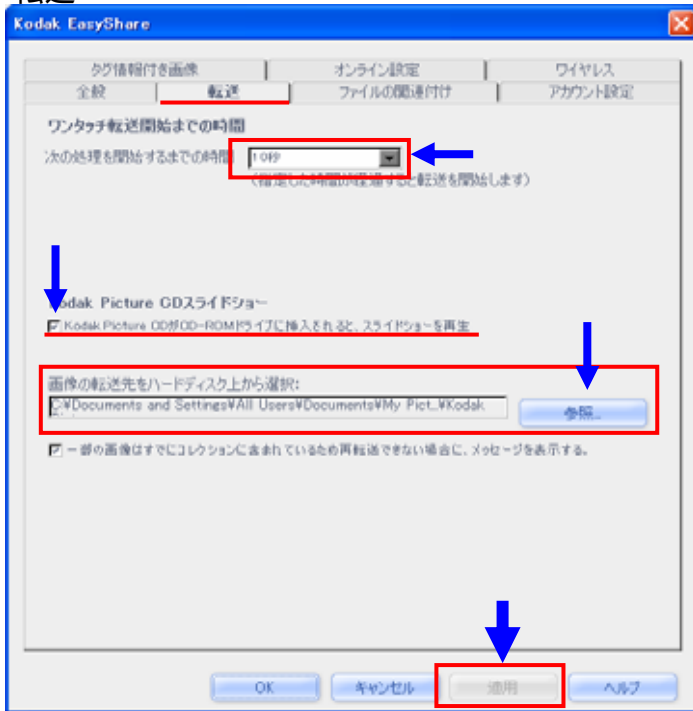


JPEGの圧縮レベルの設定: デフォルトでは、JPEG形式の画像は、ファイルサイズと画質の両方のバランスがとれた圧縮レベルで、良好な画質が保たれます。圧縮レベルを高くすると、ファイルサイズは小さくなりますが、画質が低下します。圧縮レベルを低くすると、ファイルサイズは大きくなりますが、高画質が保たれます。

アップデートの自動通知: EasyShareソフトウェアアップデートの通知を受け取る必要がない場合は、チェックを外してください。

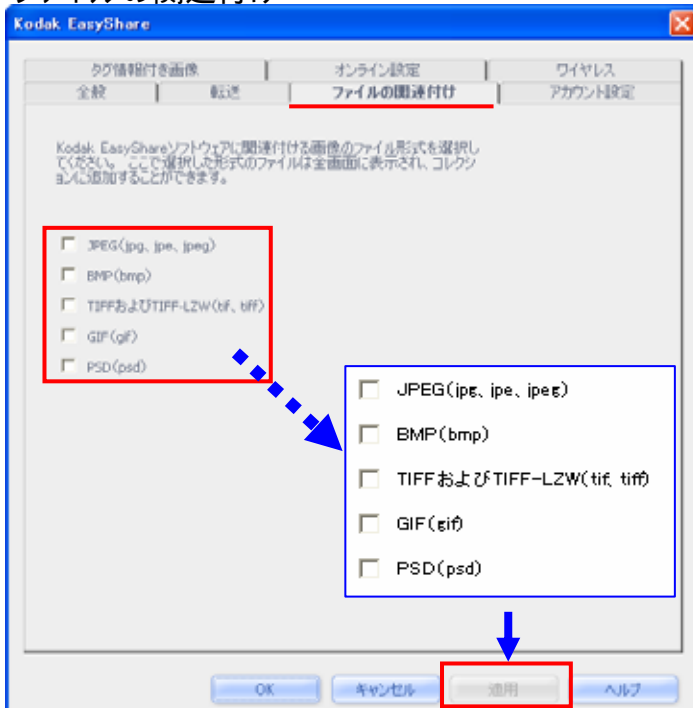


転送



ワンタッチ転送を開始するまでの時間を変更できます。
KodakピクチャーCDをパソコンに入れた際に自動でスライドショーを再生させたい場合にはチェックを入れてください。
画像の転送先を変更する際に使用します。
各項目で変更をした際には、【適用する】をクリックして下さい。

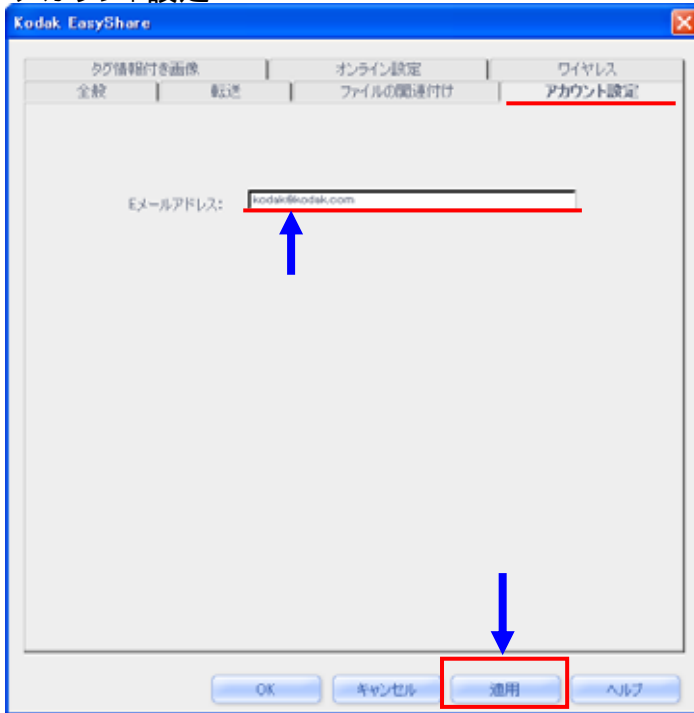
ファイルの関連付け



【ファイルの関連付け】の変更ができます。
・JPEG
・BMP
・TIFF
・GIF
・PSD
上記のファイルタイプをEasyShareに関連付けることにより、画像ファイルをクリックすると直接EasyShareソフトウェアで画像がご覧いただけます。
各項目で変更をした際には、【適用する】をクリックして下さい。

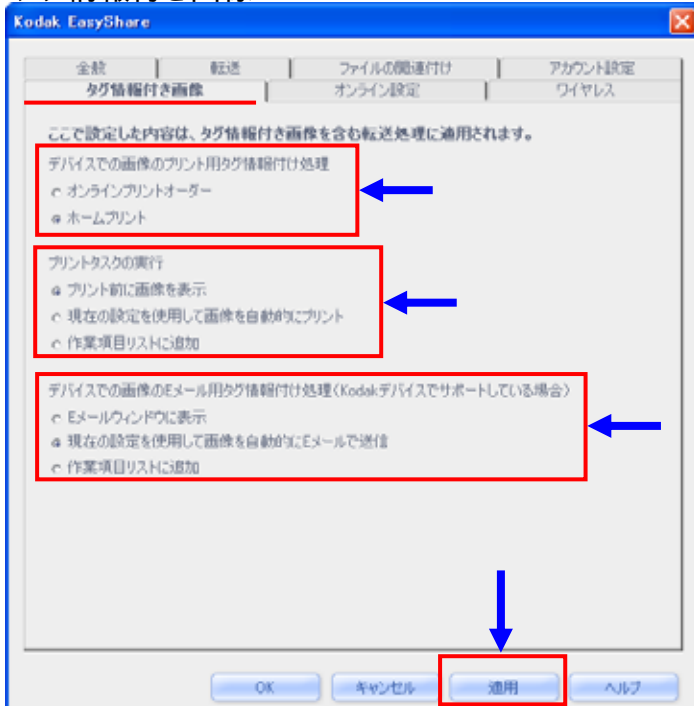
Kodak Share Moments. Share Life.™

アカウント設定



EasyShareソフトウェアでメールを送る際のEメールアドレスを変更できます。
変更をした際には、【適用する】をクリックして下さい。

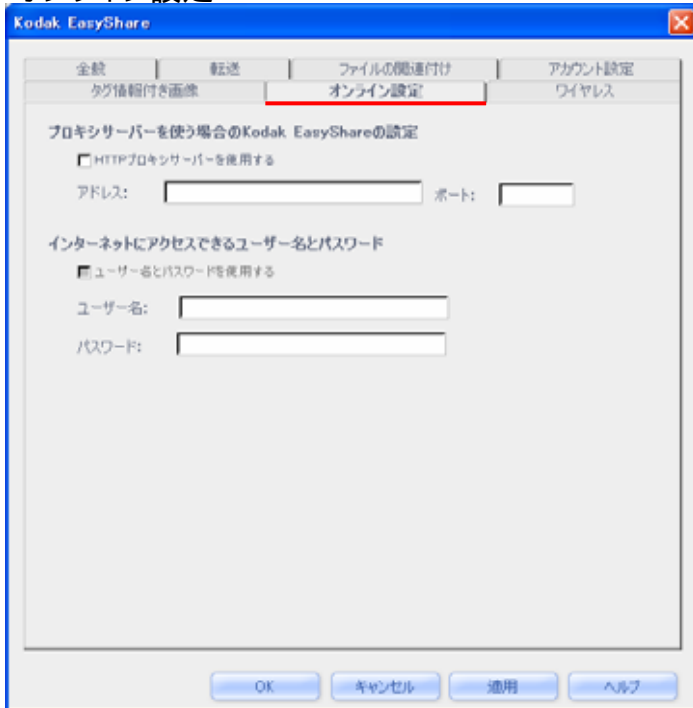
タグ情報付き画像



次の3つの処理を行う際の基本を設定します。
選択をした方が標準となります。
プリント方法を設定
どのようにプリントを行うかの設定
画像のEメール用の処理に関する方法
変更した際には、【適用する】をクリックして下さい。

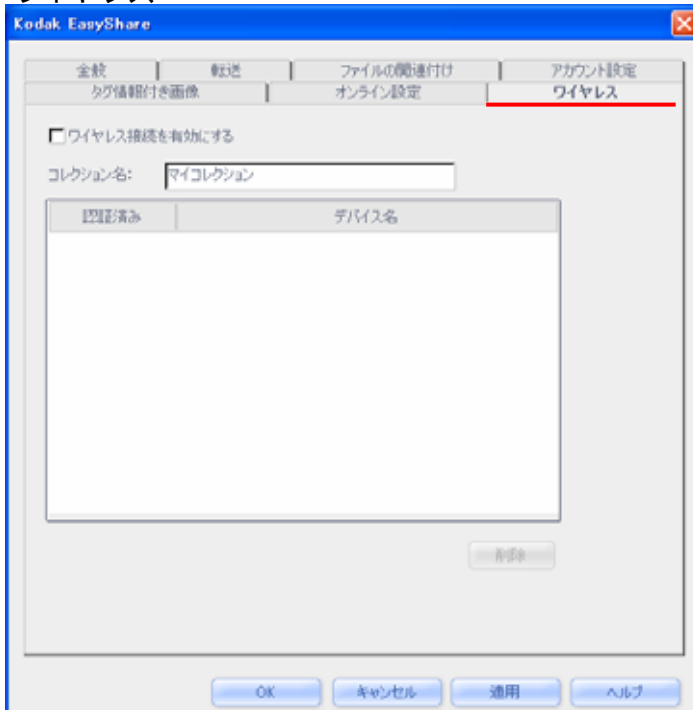
Kodak Share Moments. Share Life.™

オンライン設定



通常は設定の必要はございません。
会社等のLAN環境でお使いの場合には、ネットワーク管理者へお問合わせください。

ワイヤレス

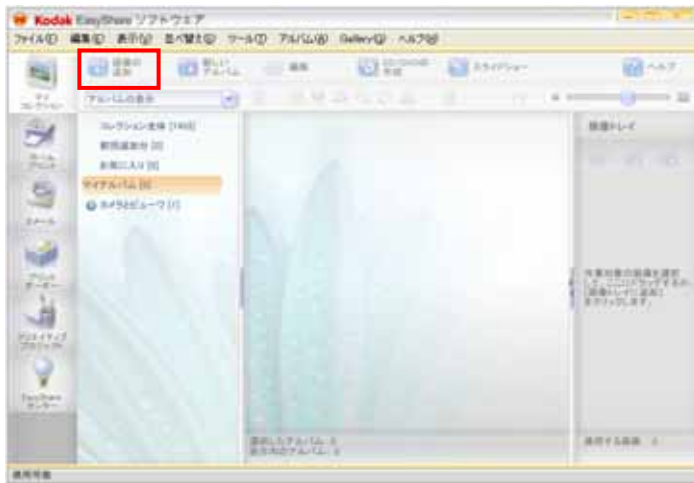


日本でのサポートはしておりません。



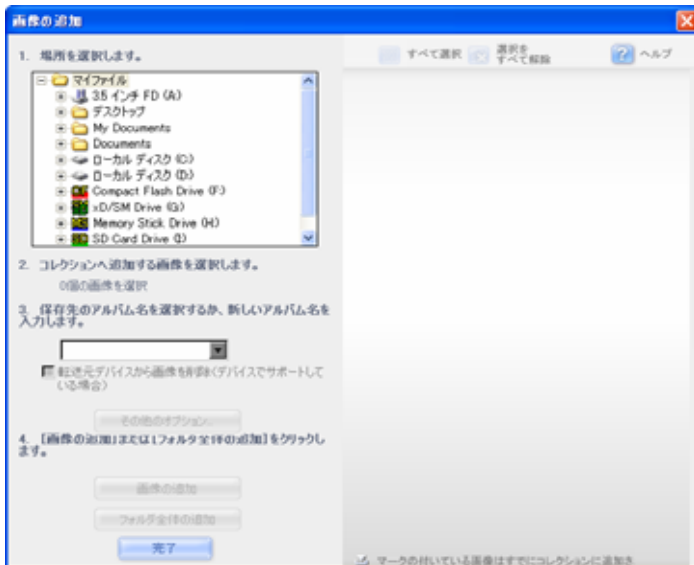
画像の追加

1



ツールボタンの【画像の追加】をクリックしてください。

2

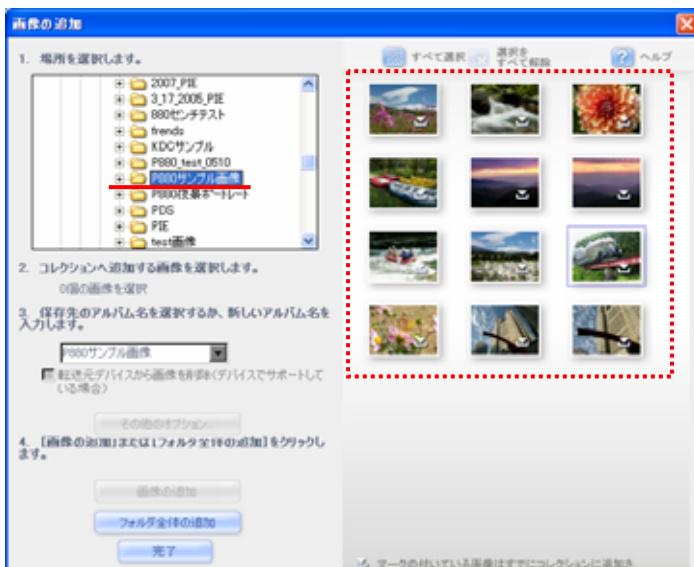


【画像の追加】画面が表示されます。追加する画像をお選びください。

案内: EasyShareソフトウェアを使用して画像の取り込みを行うと以下の場所に画像が保存されます。

Cドライブ > Documents and Settings > Administrator > My Documents > My Pictures > Kodak Pictures

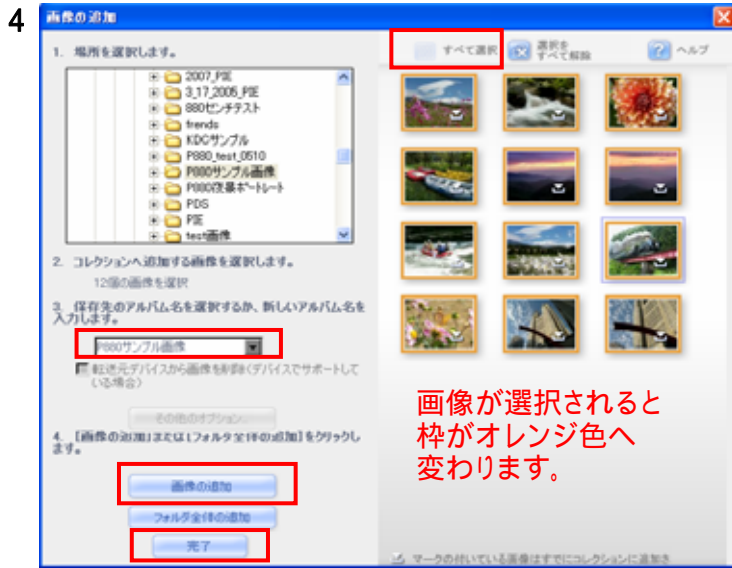
3



画像の入ったフォルダを選択する

右側にフォルダ内の画像が表示されます。

Kodak Share Moments. Share Life.™



すべての画像を取り込むには【すべて選択】をクリックします。画像を選択して追加をする場合には、【Ctrl+クリック】すると複数選択が可能です。

アルバム名が表示されます。変更をしたい場合にはここで直接変更可能です。

決まったら、【画像の追加】をクリックしてください。

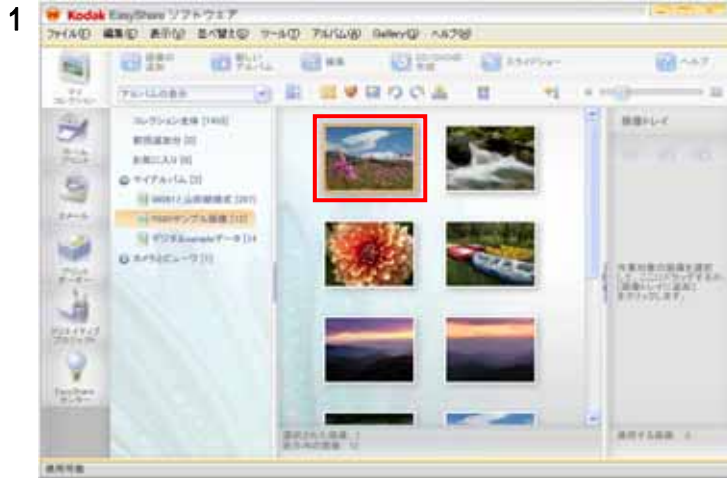
他にも追加をしたい場合にはこの操作を繰り返し行ってください。

【完了】をクリックして画像の追加を終了します。





画像の削除



削除したい画像の上で右クリックします。
*複数選択したい場合には、
【Ctrl+クリック】で選択してください。

【削除、またはコレクションから削除】をクリックしてください。

画像トレイに追加	Ctrl+T
クイックプリント	Ctrl+P
右に回転(R)	Ctrl+R
左に回転(L)	Ctrl+L
指定	▶
編集(E)...	Ctrl+E
プログラムから開く...	
コンピュータ内を検索 送る(N)	▶
名前を付けて保存...	
アルバムに追加(A)...	
カメラのお気に入りアルバムに残す	
アルバムから削除(D)	
<u>削除(D)</u>	Del
<u>コレクションから削除(M)</u>	
見つからない画像の再設定	
元の画像の復元(Q)...	
壁紙の設定(S)...	
背景テーマを設定...	
プロパティ(P)	Alt+Enter

注意1: 【削除】を選択すると、コンピューターより元画像を削除します。

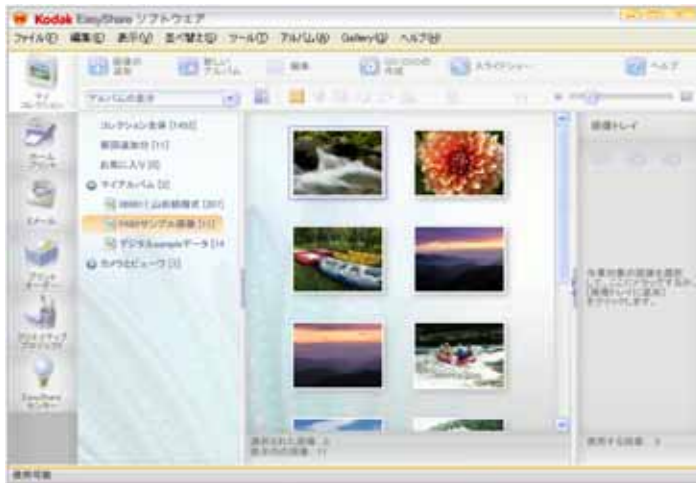
注意2: 【コレクションから削除】を選択すると、元画像は残りますがEasyShareの画面には出てきません



【削除】の場合、
画像を削除する前に確認の画面
が表示されます。
【コレクションから削除】の
場合には表示されません。

Kodak Share Moments. Share Life.™

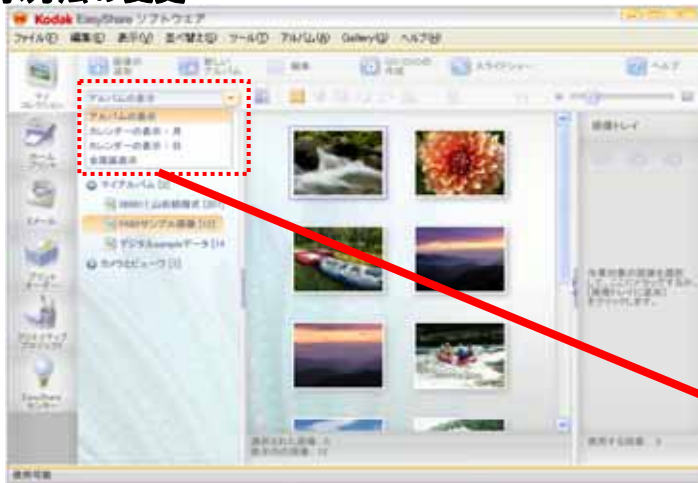
3



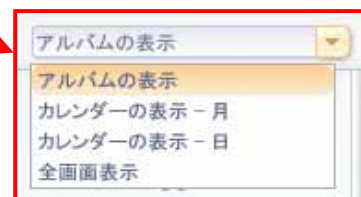
初めの画面に戻り選択した画像が削除されています。



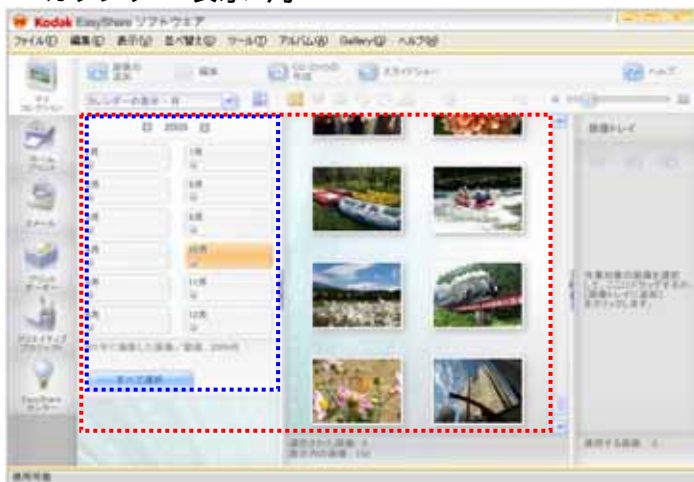
表示方法の変更



【アルバム表示】の右側のプルダウンメニューより表示方法を変更できます。

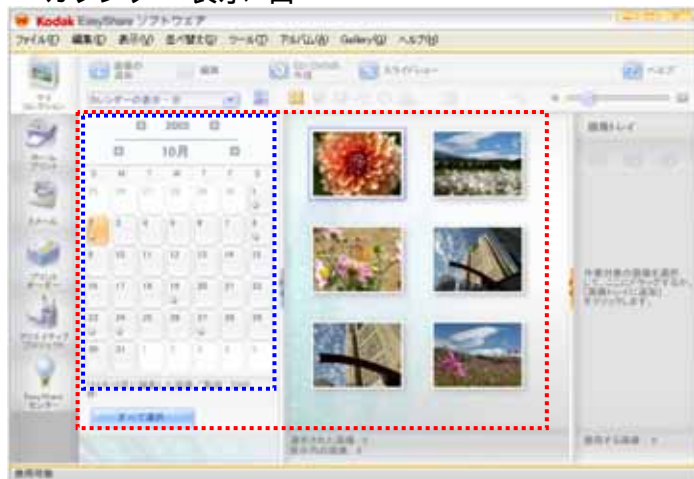


< カレンダー表示-月 >



月ごとに撮影をした画像が表示されます。(年、月)

< カレンダー表示-日 >



日ごとに撮影をした画像が表示されます。(年、月、日)

Kodak Share Moments. Share Life.™

< 全画面表示 >

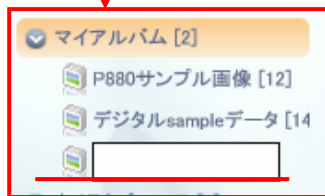
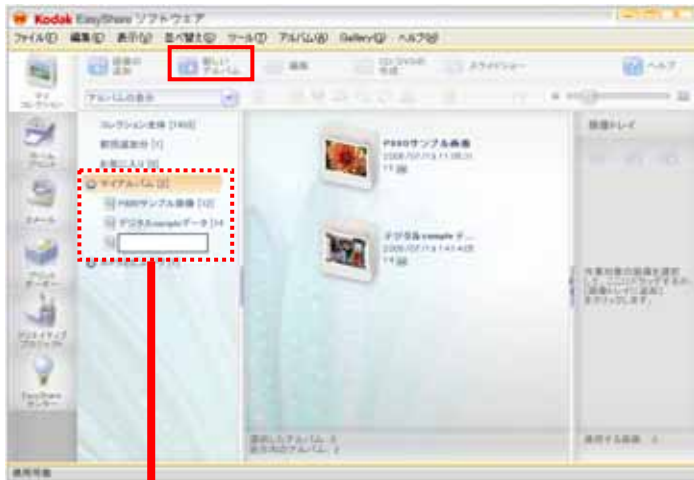


全画面で表示されます。
終了するには【完了】をクリックし
てください。

Kodak Share Moments. Share Life.™

アルバムの追加

1



【新しいアルバム】をクリックします。

新しいアルバムが表示されるので【アルバム名】を直接入力してください。

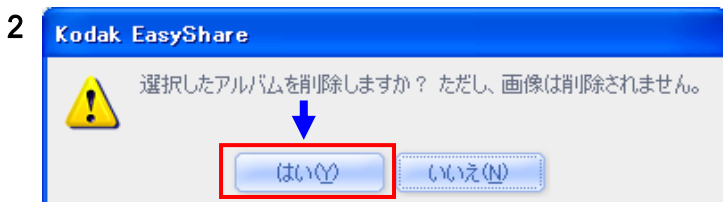
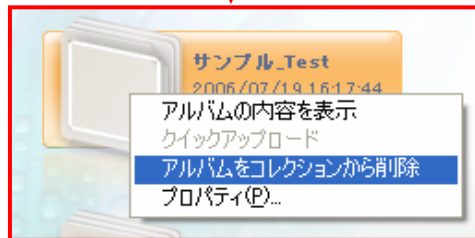
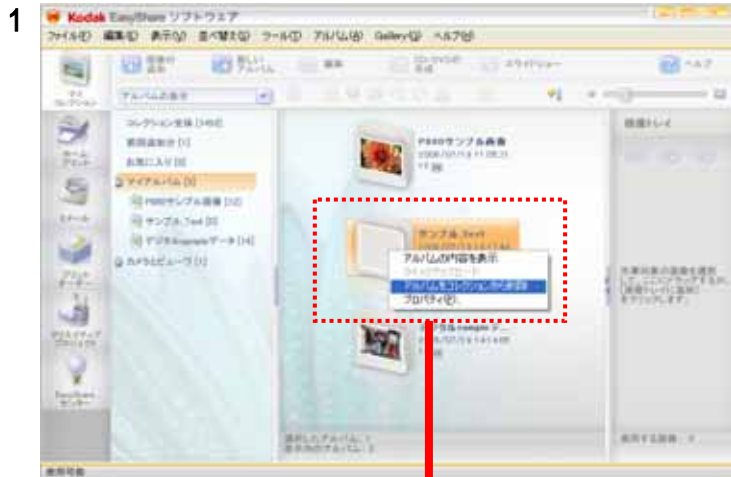
2



新しいアルバムが追加されました。

Kodak Share Moments. Share Life.™

アルバムの削除



削除したい【アルバム】の上で右クリックをし、【アルバムをコレクションから削除】を左クリックすることによりアルバムが削除されます。

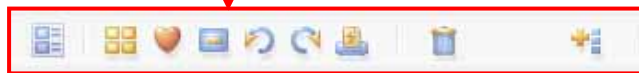
削除の確認画面が表示されますので【はい】をクリックしてください。
***アルバムは削除されますが、画像は削除されません。**

アルバムが削除されました。



画像の選択

1



詳細表示

すべて選択

お気に入り指定 / 指定解除

非表示に指定 / 指定解除

右に回転 / 左に回転

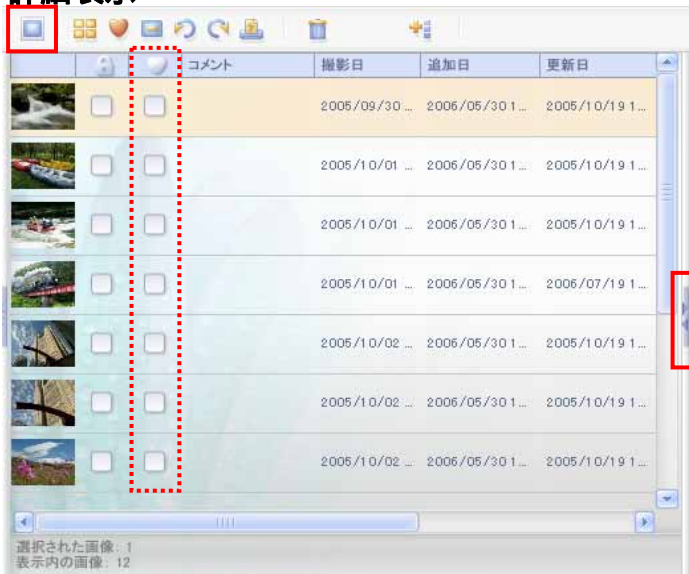
クイックプリント



削除

画像トレイに追加

はじめに画像の選択を行います。

詳細表示

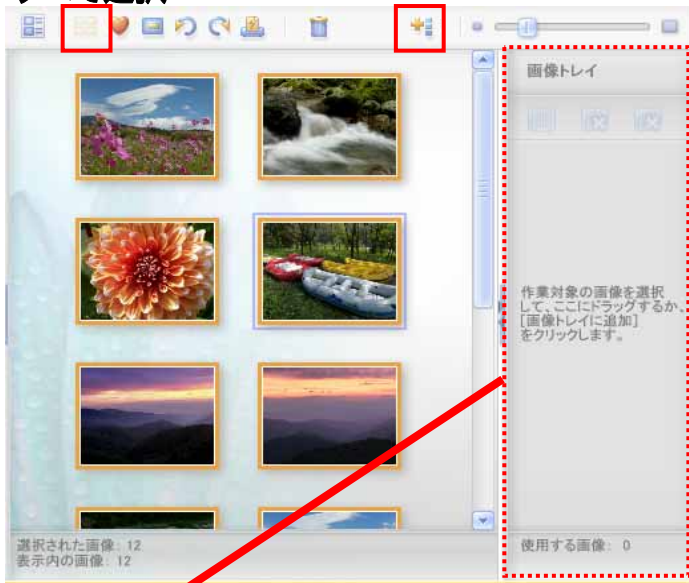


【詳細表示】をクリックすると画像の表示形式が変更され「コメント・撮影日・追加日・更新日」等の情報が表示されます。
また、 をの列をクリックすると「お気に入り」に追加されます。
 のマークは画像の保護の状態を表します。
元に戻すには再度【詳細表示】をクリックしてください。

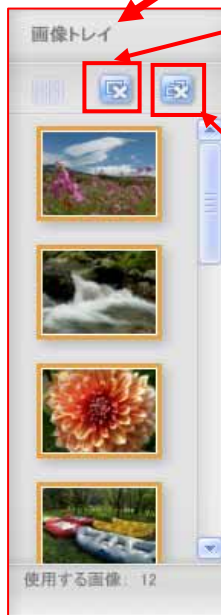
ここをクリックすると、
画像トレイが閉じます。
再度クリックすることで
表示されます。



すべて選択



【すべて選択】をクリックすると、開いているアルバム内のすべての画像が選択されます。
任意で選択する場合には【Ctrl+クリック】で選択可能です。
複数枚選択した画像を利用するには【画像トレイに追加】をクリックします。
選択後にドラッグ&ドロップでも画像トレイへ画像を入れられます。



選択した画像を削除

画像トレイ内の画像を削除します。
画像トレイからの削除で元画像は削除されません。

すべての画像を削除

画像トレイ内の画像をすべて削除します。
画像トレイからの削除で元画像は削除されません。

お気に入り指定/指定解除

【お気に入り】に指定を行うと、「Kodak EasyShareカメラ」と接続をした際にカメラの「お気に入り」に画像を転送することができます。
内臓メモリに書き込みが行われます。

クイックプリント

すでに選択されているプリンタより、ワンクリックでプリントが開始されます。
設定を変更するには【ホームプリント】タブをご覧ください。



削除 注意: 選択されている画像を【ごみ箱】に移動します。
元画像も削除されますのでご注意ください。

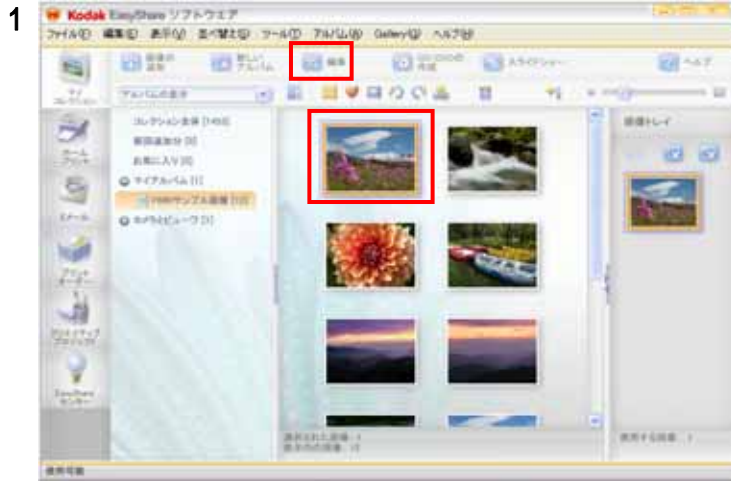
画像トレイに追加

画像を選択後に【画像トレイに追加】をクリックすると選択した画像を、他のタブで利用ができます。

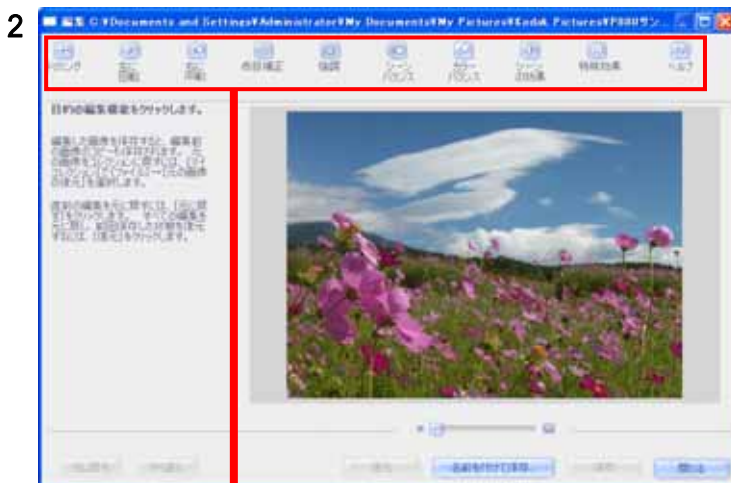
タブに関しましては、各タブのページをご確認ください。



画像の編集



画像をクリックし選択してください。
【編集】をクリックしてください。

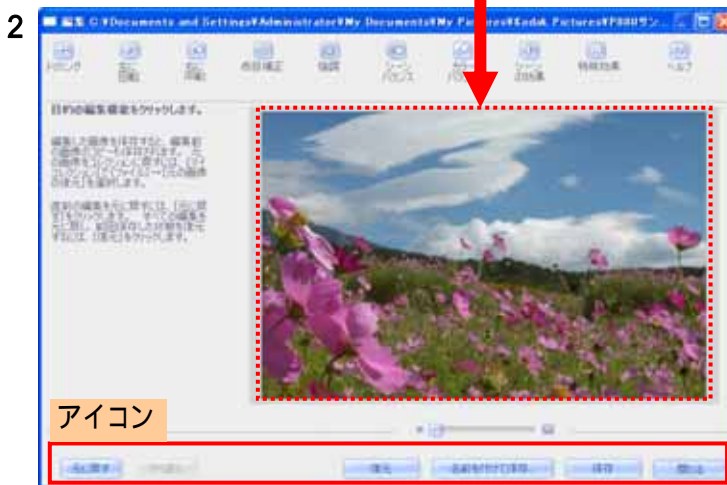
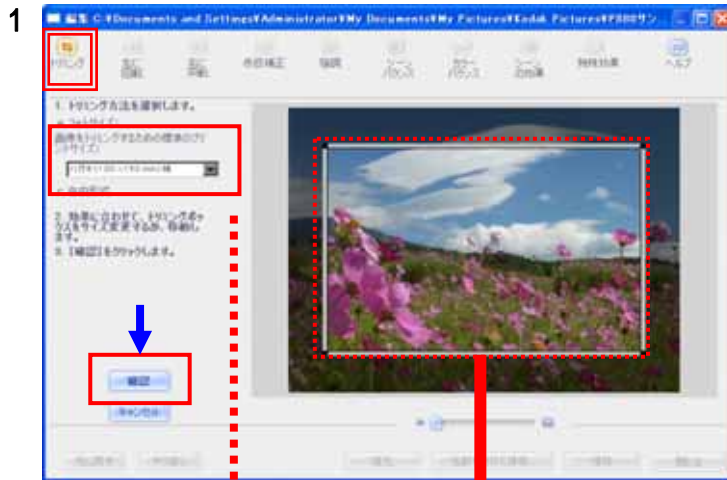


目的の編集機能を選び画像の編集を行ってください。



Kodak Share Moments. Share Life.™

トリミング



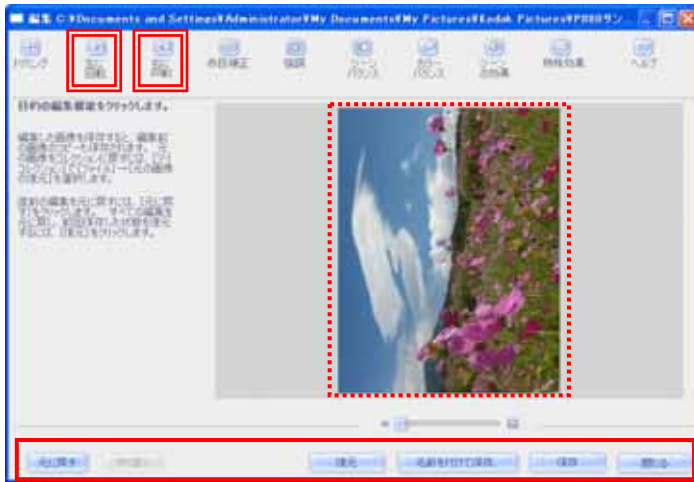
【トリミング】の作業画面
トリミングサイズが決まっている場
合にはトリミングのプルダウンメ
ニュー「 」よりサイズを選択して
ください。

範囲の境界にマウスを移動す
るとアイコンが変わり手動でのサ
イズ変更が可能となります。
確定後に【確認】をクリックして下
さい。

確認用の画面が表示されます。
画面下部のアイコンより作業を
行ってください。

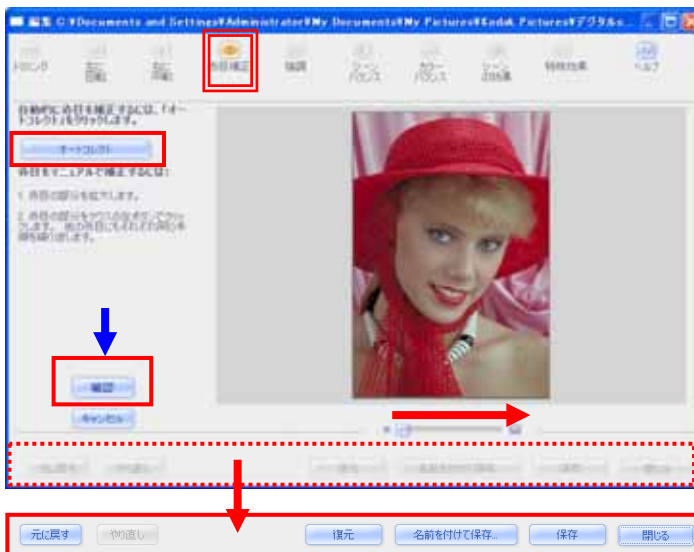


左に回転/右に回転



回転アイコンの左右の矢印をクリックすると画像が回転をします。確認用の画面が表示されます。画面下部のアイコンより作業を行ってください。

赤目補正

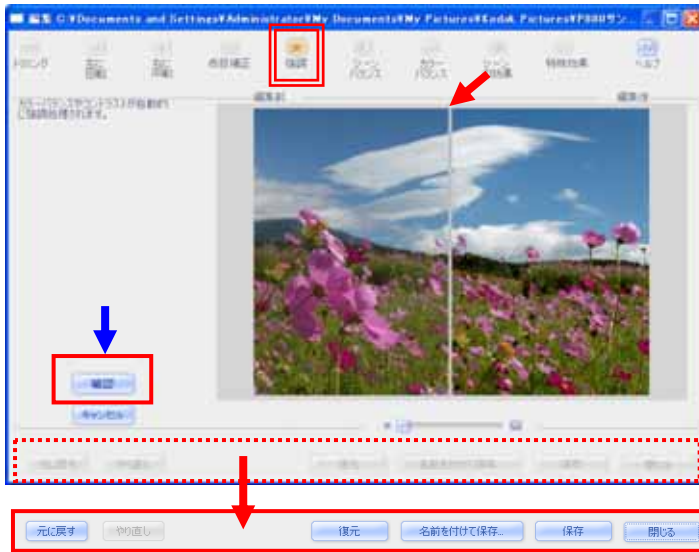


【オートコレクト】をクリックすると自動で赤目が補正されます。
【手動で補正をされる場合】
赤目の部分を拡大する。
(-) (+)で画像のサイズが変更されます。
赤目の部分をクリックします。
確定したら【確認】をクリックして下さい。

確認用の画面が表示されます。画面下部のアイコンより作業を行ってください。

Kodak Share Moments. Share Life.™

強調

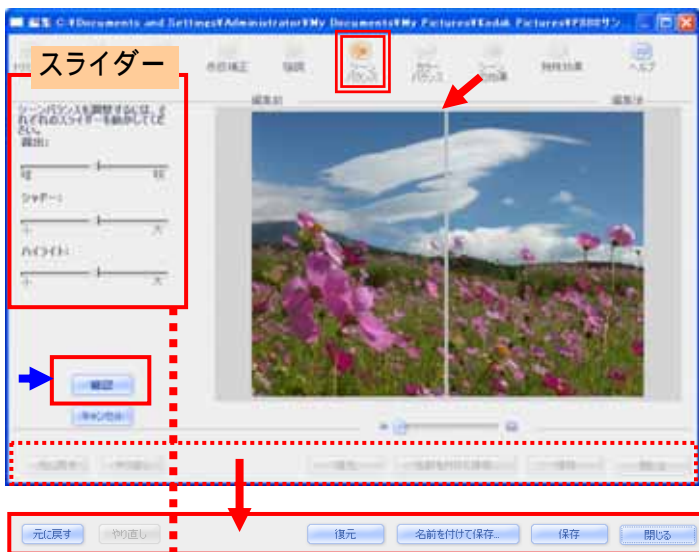


画像が自動的に修正されます。中央のバーにマウスを移動しクリックしながら左右に動かすことで画面の確認ができます。

確定したら【確認】をクリックして下さい。

確認用の画面が表示されます。画面下部のアイコンより作業を行ってください。

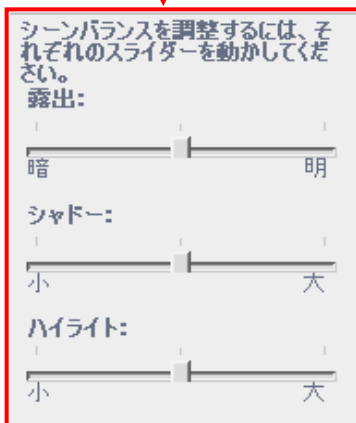
シーン・バランス



画面左側のスライダーを左右に動かし、画像の編集を見ながら行えます。

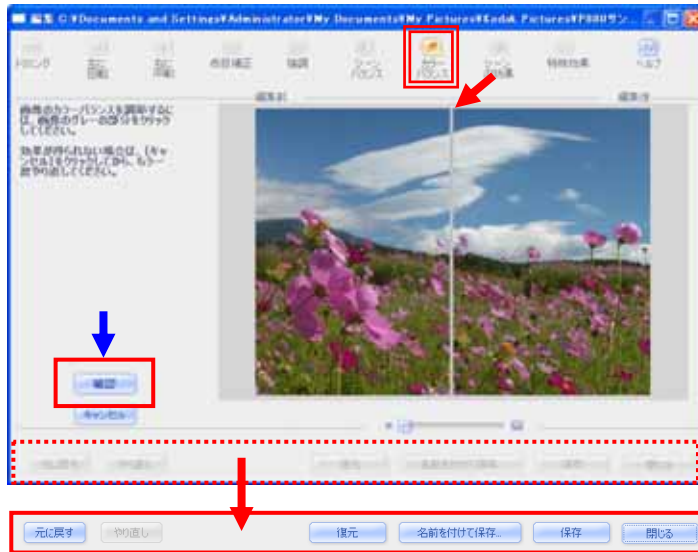
確定したら【確認】をクリックして下さい。

確認用の画面が表示されます。画面下部のアイコンより作業を行ってください。





カラーバランス

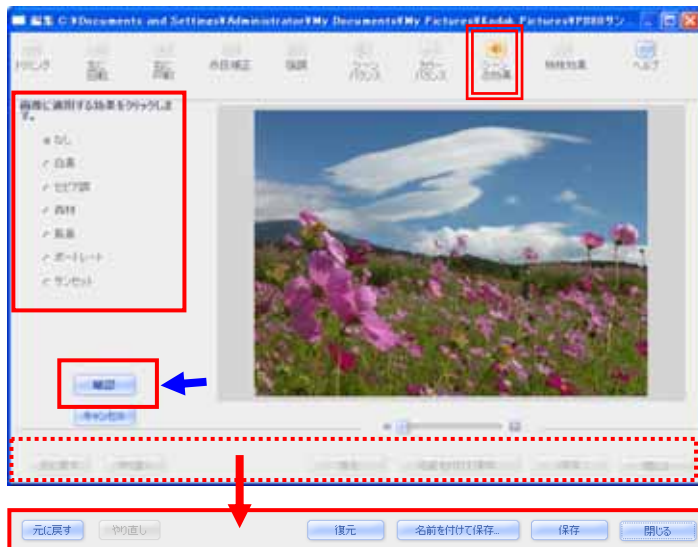


マウスを画像の上に移動すると、マウスがスポイトのアイコンに変わります。画像のグレーの部分をクリックして下さい。

確定したら【確認】をクリックして下さい。

確認用の画面が表示されます。画面下部のアイコンより作業を行ってください。

シーンの効果



画面左側の効果で画像の編集を画像を見ながら行えます。効果がわかりにくい場合もあります。

確定したら【確認】をクリックして下さい。

確認用の画面が表示されます。画面下部のアイコンより作業を行ってください。

Kodak Share Moments. Share Life.™

白黒



風景



セピア調



ポートレート



森林

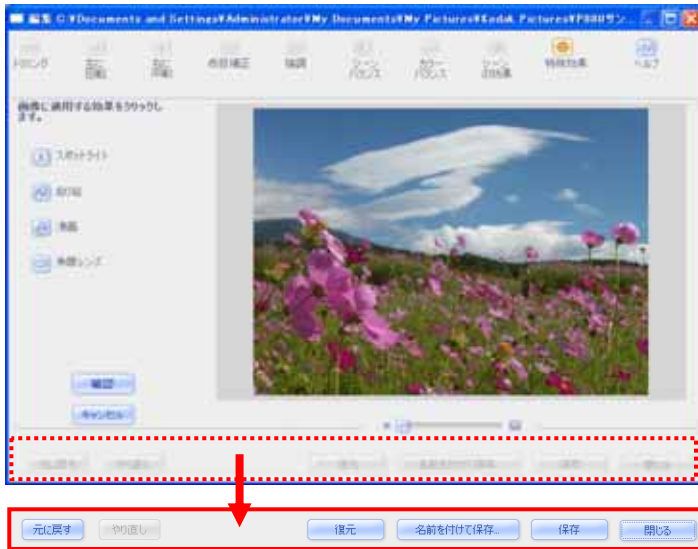


サンセット





特殊効果



画面左側の効果で画像の編集を画像を見ながら行えます。

確定しましたら【確認】をクリックして下さい。

確認用の画面が表示されます。画面下部のアイコンより作業を行ってください。

スポットライト



漫画



ぬり絵

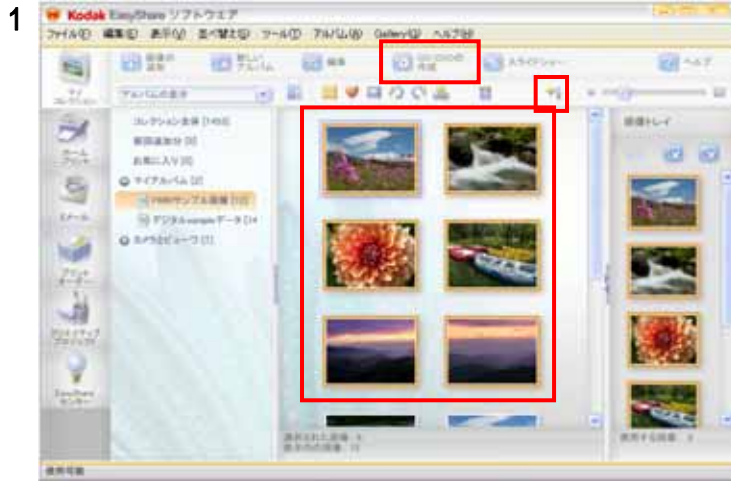


魚眼レンズ





CD/DVDの作成



CDに書き込みたい画像を選択してください。
【画像トレイに追加】をクリックしてください。
【CD/DVDの作成】をクリックしてください。



書き込む画像の枚数を確認。
画像の容量を確認。
書き込み機器の名称を確認。
*対応をしていない場合は表示されません。
書き込み速度の確認。
*うまく書き込みができない場合には速度を下げてください。
CDラベルの入力
上記を確認後に【CD/DVDの作成】をクリックして下さい。

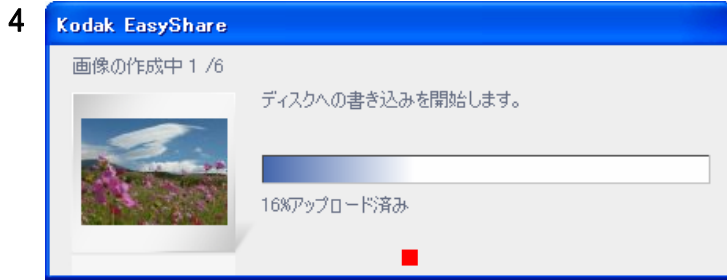


パソコンにメディア(CD/DVD)が入っていない場合には左記の画面が表示されますので、CD/DVDを挿入後に【OK】をクリックして下さい。

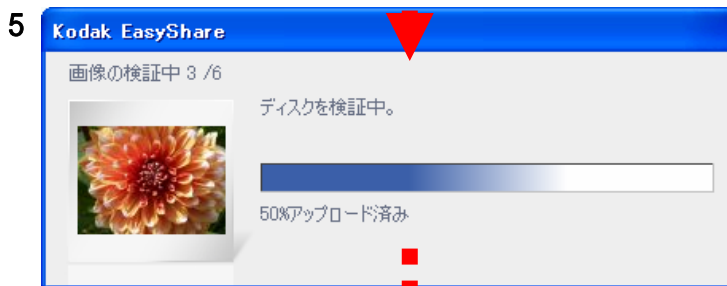


この画面が表示された場合には、お使いのPCのCD/DVDドライブがEasyShareに対応していないことが考えられます。詳しくは、デジタルサポートセンターへご確認下さい。

Kodak Share Moments. Share Life.™



書き込みが開始されます。
*書き込む画像の枚数や容量により書き込みに要する時間は異なります。



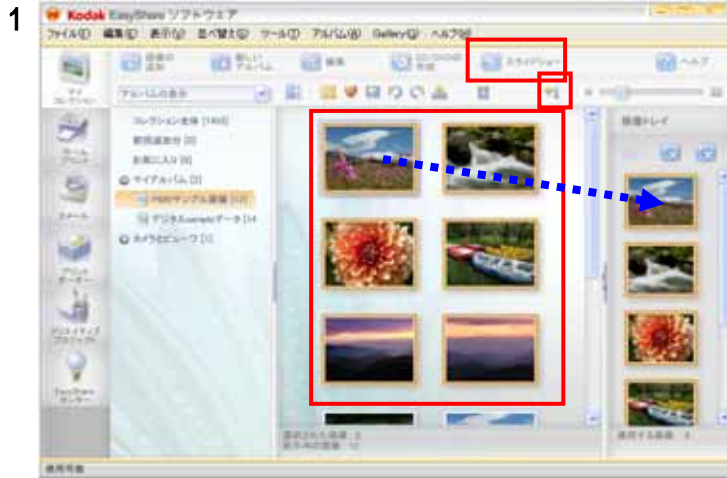
終了の確認画面が表示されました。
【OK】をクリックしてください。
ドライブからCDが排出されます。



【閉じる】をクリックしてください。
元の画面に戻りCD書き込みが終了します。



スライドショー



スライドショーで見たい画像を選択してください。

【画像トレイに追加】をクリックしてください。

選択した画像はドラッグ&ドロップで【画像トレイ】に移動することも可能です。

【スライドショー】をクリックしてください。

プレビューするには画像をダブルクリックしてください。

<スライドショー画面>



【スライドショー】をクリックすると始まります。

終了するには画面右下の【完了】をクリックしてください。

Kodak Share Moments. Share Life.™

< プレビュー画面 >



【画像】を直接ダブルクリックすると始まります。

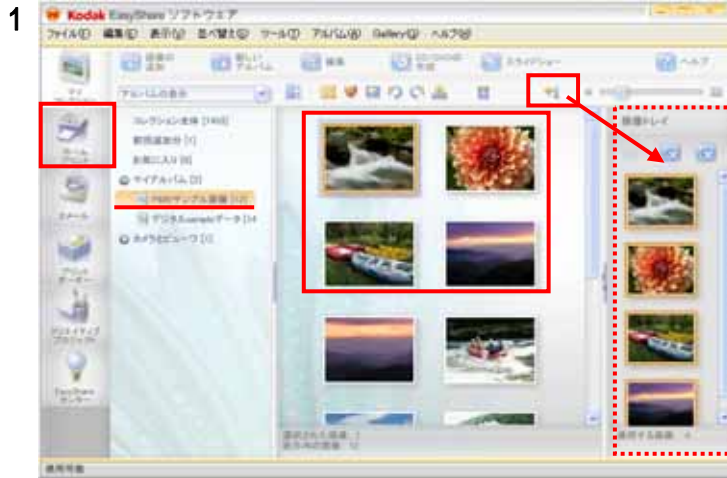
終了するには画面右下の【完了】をクリックしてください。



クイックナビゲーションバーの表示/非表示



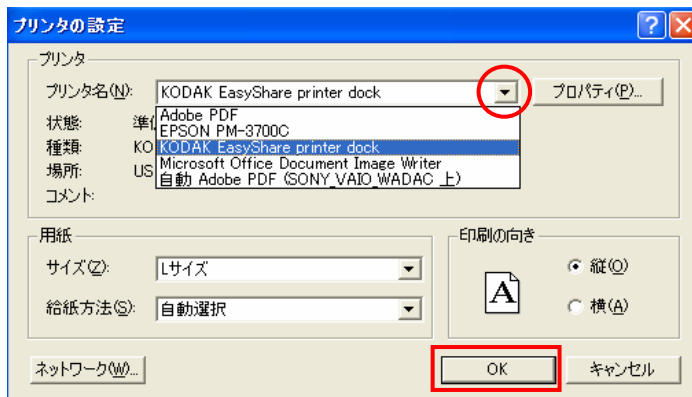
ホームプリント



アルバムを選択してください。
プリントをしたい画像を選択してください。
【画像トレイに追加】をクリックします。(画像トレイに選択した画像が表示されます。)
選択した画像は「画像トレイ」にドラッグしても移動は可能です。
【ホームプリント】タブをクリックしてください。



プリンターの機種を確認します。
プリンターの機種を変更するには、【プリンターの設定】をクリックし変更してください。
Kodakプリンタードックを選択しています。

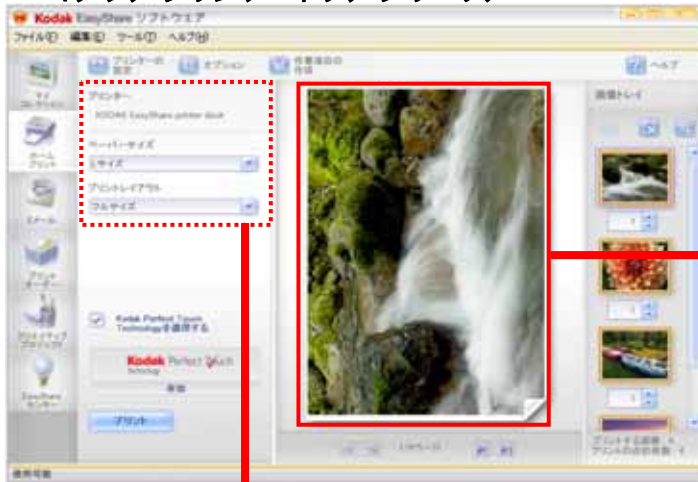


【プリンタ名】の右側の をクリックすると現在接続されているプリンタ名が表示されますので対象のプリンタを選択して【OK】をクリックしてください。
プリンターの設定に関しましてはお使いのプリントメーカーへご確認ください。

Kodak Share Moments. Share Life.™

<コダック プリンタードック シリーズ>

3



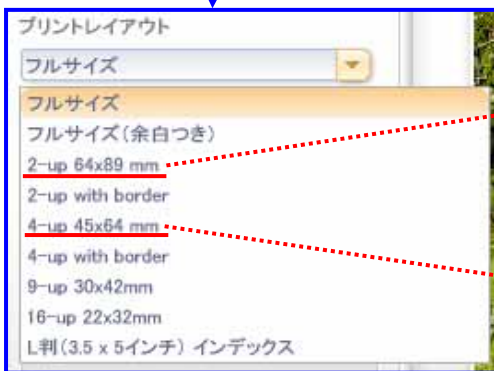
プリンターの機種の確認をしてください。

ペーパーサイズの確認/変更をしてください。

プリントレイアウトの確認/変更をしてください。



ここをクリック



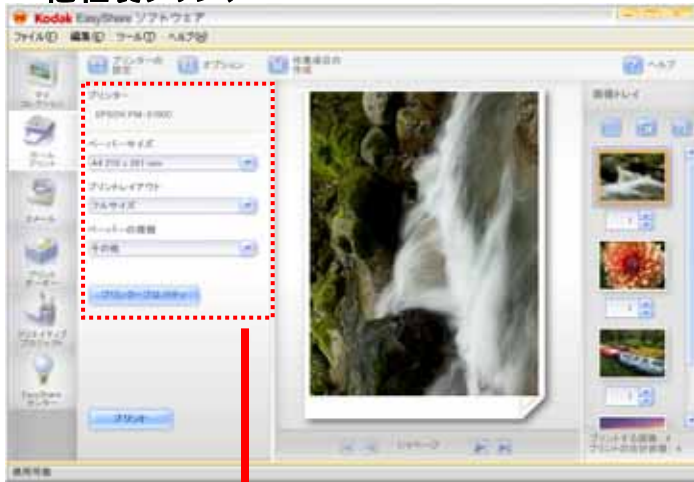
Kodak Perfect Touchは、コダックプリンタードックを選ばれたときのみ表示され使用可能となります。

この機能を使用すると、画質が向上し、画像の明るさが増します。

Kodak Share Moments. Share Life.™

<他社製プリンター>

4



プリンターの選択方法は[2]をご確認ください。

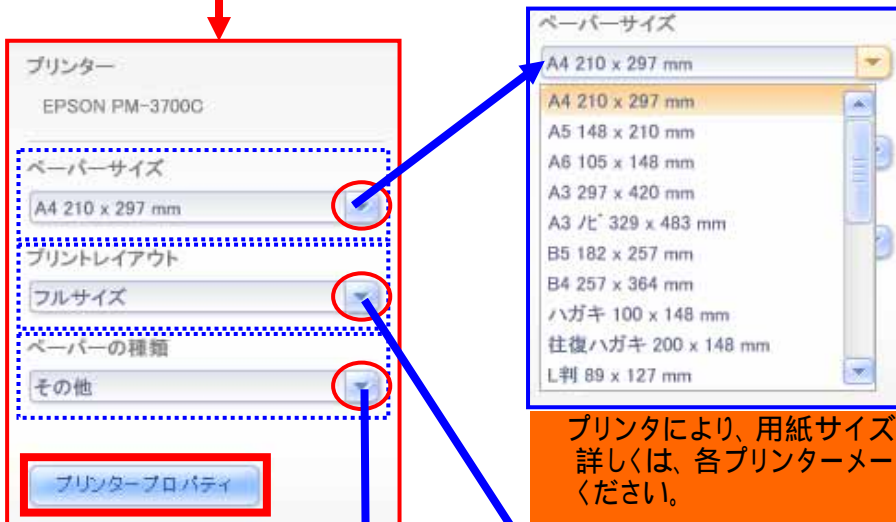
プリンターの機種の確認をしてください。

ペーパーサイズの確認/変更をしてください。

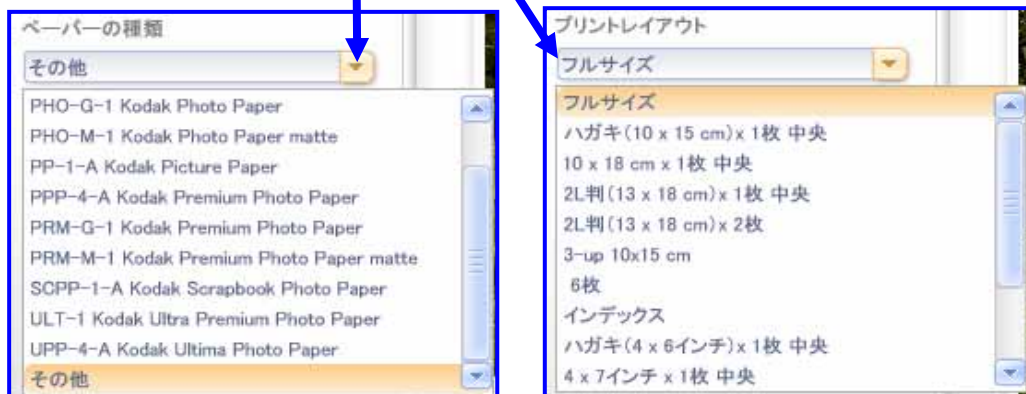
プリントレイアウトの確認/変更をしてください。

【ペーパーの種類】では、【その他】をお選びください。

【プリンタープロパティ】の【用紙種類】より変更をお願いいたします。



プリンタにより、用紙サイズは異なります。詳しくは、各プリンターメーカーへご確認ください。

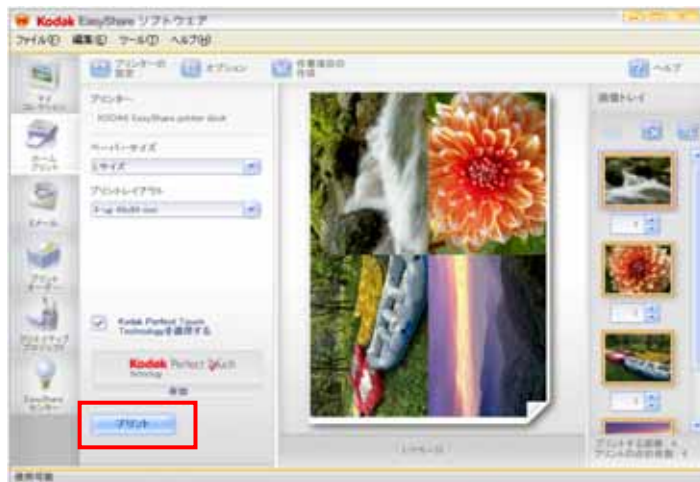


【ペーパーの種類】は【その他】をお選びください。
【プリンタープロパティ】の【用紙種類】より変更をお願いいたします。

用紙サイズにより、レイアウトは異なります。

Kodak Share Moments. Share Life.™

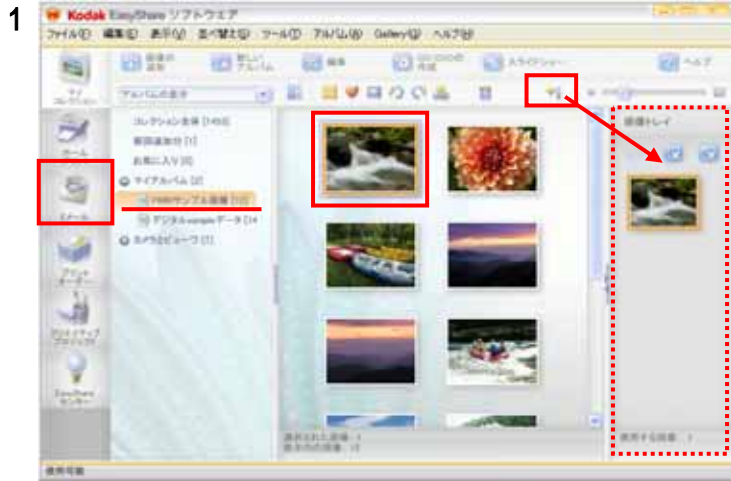
5



【プリント】をクリックすると印刷が開始されます。



メール



アルバムを選択してください。
メールで送りたい画像を選択してください。

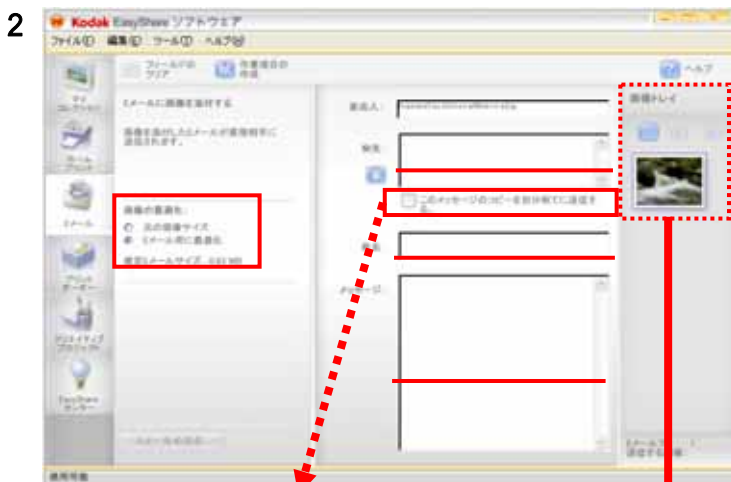
【画像トレイに追加】をクリックします。(画像トレイに選択した画像が表示されます。)

複数枚選択を行う場合には、「Ctrl+クリック」で選択が行えます。

選択を行うと、オレンジ色に変わります。

選択した画像は「画像トレイ」にドラッグしても移動は可能です。

【Eメール】タブをクリックしてください。



送り先のアドレスを入力してください。

件名を入力してください。

本文を入力してください。

添付する画像の大きさを選択してください。(詳しくはヘルプをご覧ください。)

このメッセージのコピーを自分宛てに送信する。

自分宛にもメールを送る場合には、チェックを入れてください。

選択した画像を削除




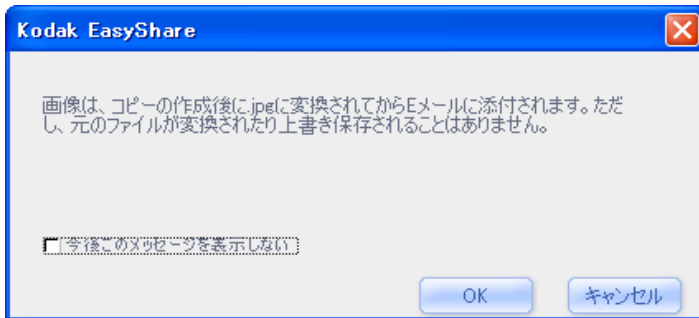
編集

【画像トレイ】の画像をクリックすると【選択した画像を削除】と【編集】のアイコンが使用可能となります。

Kodak Share Moments. Share Life.™



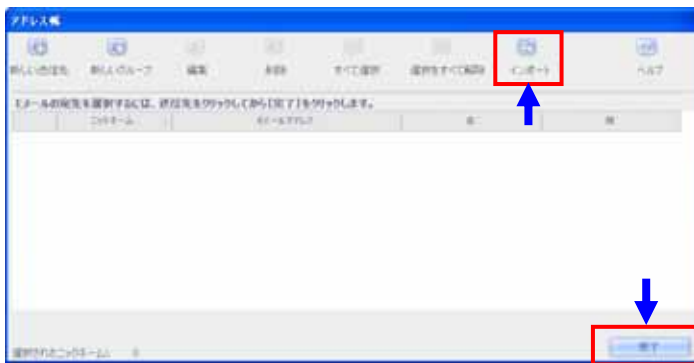
宛先を入力することにより【送信】が押せるようになります。「件名・メッセージ」を入力後に【送信】をクリックして下さい。送信が始まると画面右下に  のアイコンが表示されます。



RAW画像をEメールで送信する場合には、左図のようなメッセージが表示されますが、元の画像ファイルは変更されたり上書きされることはありません。転送される画像形式は「JPEG」となります。



【アドレス帳】をクリックして下さい。



【インポート】をクリックするとお
使いのメールソフトからアドレス情
報がコピーされます。
インポート後に【完了】をクリッ
クして下さい。





プリントオーダー



画像を1枚クリックしてください。
【プリントオーダー】タブをクリックしてください。



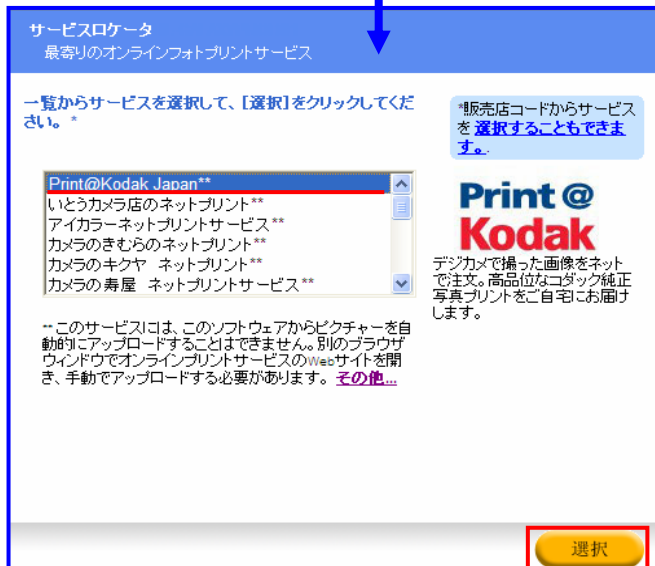
【Print@Kodak】が選ばれている状態です。
オンラインプリントサービスを変更するには、【設定】または【プリントサービスの選択】をクリックして【3】の操作を行ってください。

注文を行うには【次へ】をクリックしてください。





3

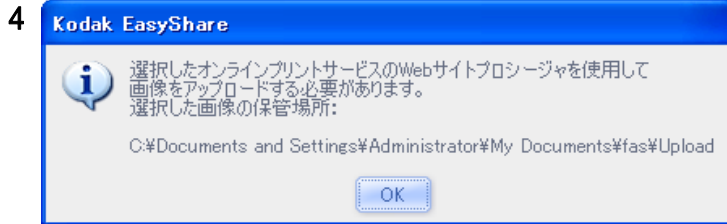


サービスロケータ画面が表示されますので、店舗一覧よりプリントの注文先を選びください。

ここでは、
【Print@Kodak.Japan】を例として
選択しています。

【Print@Kodak.Japan】が選ばれていることを確認し【選択】をクリックしてください。

Kodak Share Moments. Share Life.™



確認画面が表示されますので [OK] をクリックしてください。



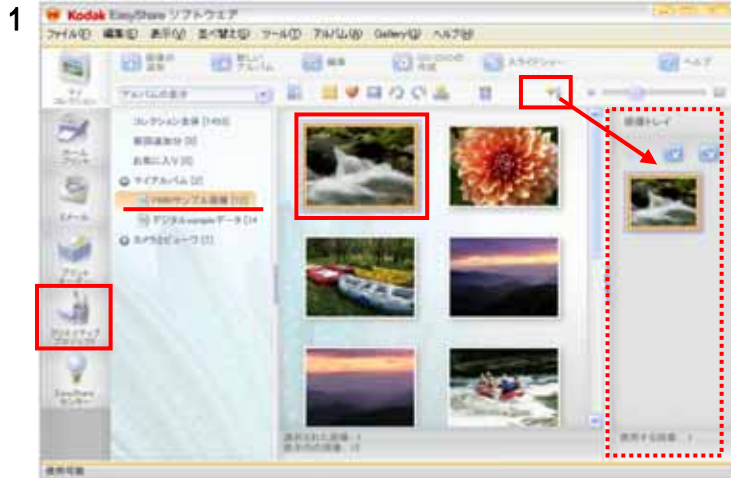
Print@Kodakの注文画面が表示されます。画面の指示に従って、ご注文をお願いいたします。

操作方法等でお困りの時には、pkjmail@kodak.com までお問い合わせください。

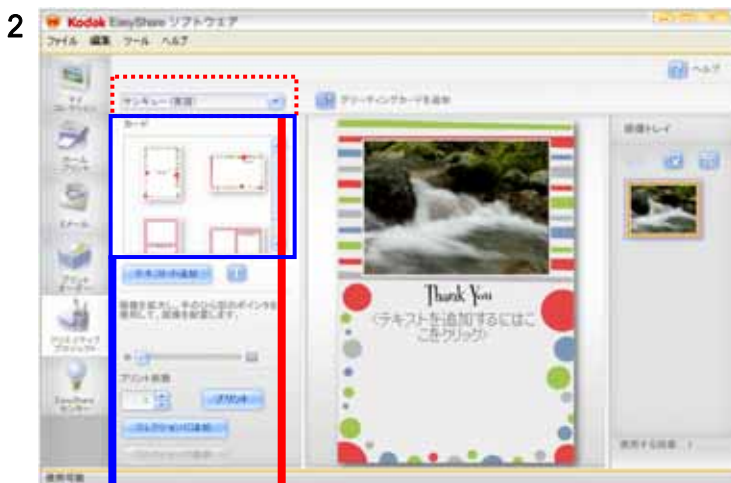




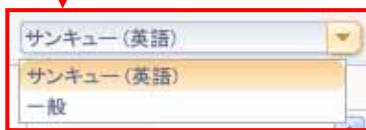
クリエイティブプロジェクト

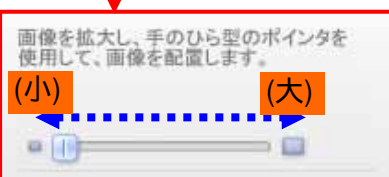
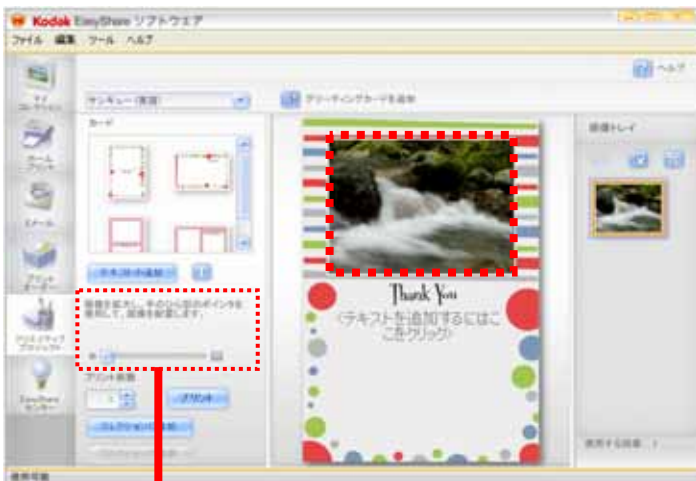
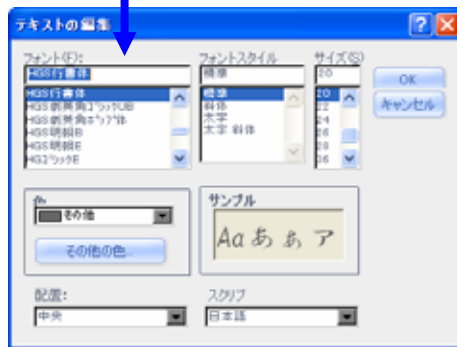


アルバムを選択してください。
プリントをしたい画像を選択してください。
【画像トレイに追加】をクリックします。(画像トレイに選択した画像が表示されます。)
選択した画像は「画像トレイ」にドラッグしても移動は可能です。
【クリエイティブプロジェクト】タブをクリックしてください。



カードのタイプを選択してください。
カードの種類を選択してください。

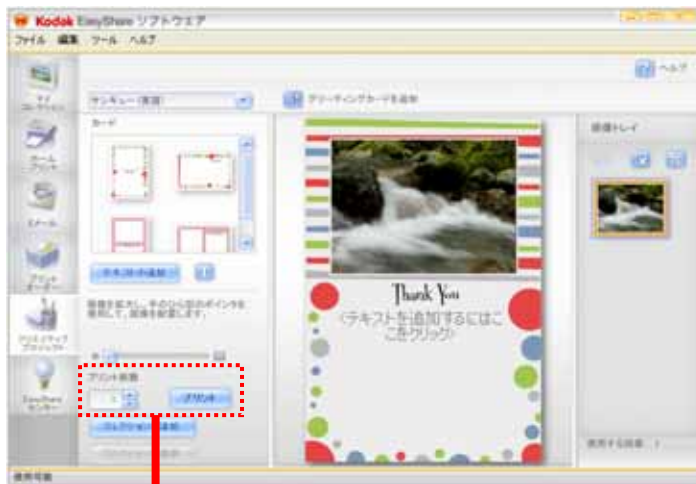




【テキストの追加】または点線内の文字をクリックして文章を入力します。

フォントを変更する場合には【T】をクリックして変更してください。
フォントの種類に関しましてはお使いのパソコンに依存しておりますのでお使いのパソコンメーカーへご確認ください。

画像の大きさを変更するにはスライダーを動かします。
ポストカード内の画像の位置を変更するには、画像の上にマウスを移動すると手のアイコンに変わるのでクリックをしたまま移動させます。



プリント枚数を確認し【プリント】をクリックしてください。

【プリント】をクリックする前に、お使いのプリンターの設定を行ってください。
詳しくは、【ホームプリント】の【プリンタの設定】、もしくはお使いのプリンターメーカーへご確認ください。